



ARBOGA KOMMUN

Befolkning, hushåll, sysselsättning och pendling

Kommunstyrelseförvaltningen
Ylva Petersson
2017-04-03

Innehåll

1	Inledning	5
2	Befolkningsutveckling	6
3	Befolkningsförändring	7
3.1	Födda.....	8
3.1.1	Födda i Arboga jämfört med riket, index	8
3.1.2	Fruksamhet	9
3.2	Flyttningar	10
3.2.1	In- och utflyttning	11
3.2.2	In- och utflyttning närliggande kommuner år 2006-2015.....	11
3.2.3	Flyttning efter ålder och kommun.....	15
4	Befolkningen efter aktivitet	16
5	Hushåll	17
5.1	Andel hushåll efter antal personer.....	17
5.2	Hushåll efter antal barn och hushållstyp	17
5.3	Ensamboende efter ålder och kön	18
6	Sysselsättning	19
6.1	Utveckling av antal förvärvsarbetande dag- och nattbefolkning	20
6.2	Andel arbetstillfällen i olika näringsgrenar jämfört med länet och riket.....	20
6.3	Förvärvsarbetande efter kön och näringsgren	21
7	Pendling år 2014	22
7.1	Pendling till och från Arboga kommun 2014.....	22
7.2	Inpendling	23
7.3	Utpendling.....	24
7.4	Pendling kvinnor och män	25

1 Inledning

Avsikten med denna PM är att redovisa befolkningen och de befolkningsförändringar som skett i Arboga de senaste åren.

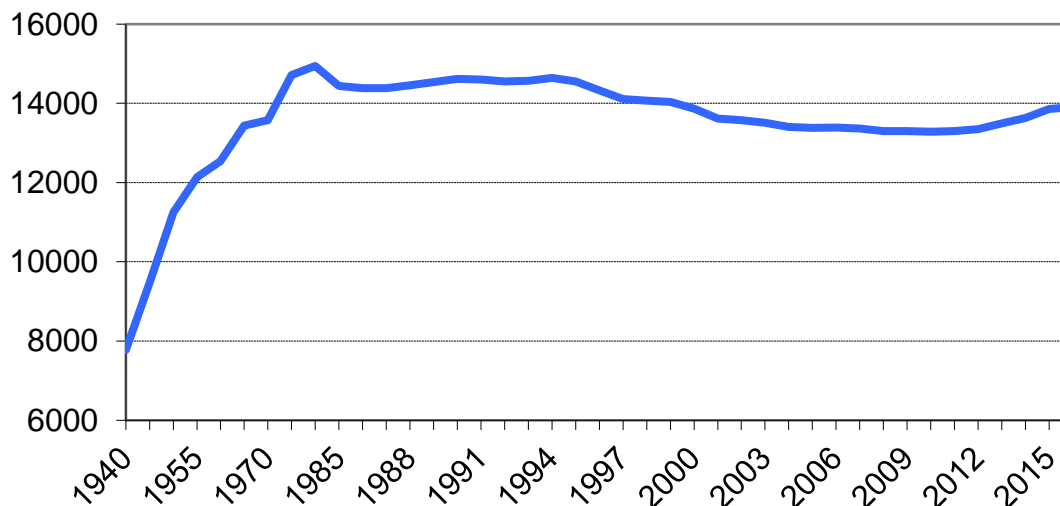
Här redovisas även antalet hushåll samt hur antalet arbetstillfällen och pendlingen till och från Arboga har förändrats.

Informationen kommer även att publiceras på Arbogas hemsida www.arboga.se.

För ytterligare upplysningar kontakta:
Kanslichef Ylva Petersson, tfn 0589 - 870 07,
e-post ylva.petersson@arboga.se

2 Befolkningsutveckling

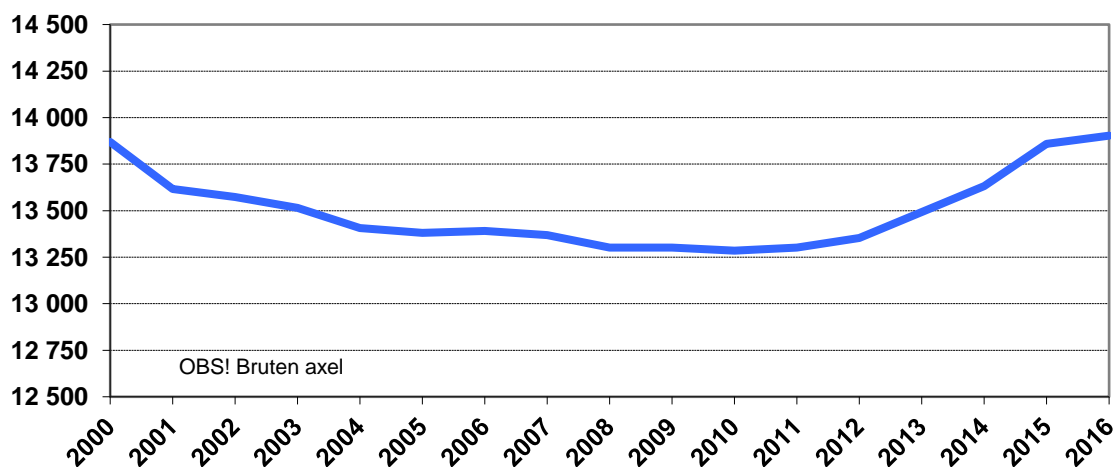
Folkmängd i Arboga 1940-2016, femårsintervall 1940-1985 därefter
årsvis



Befolkningen i Arboga nådde sin hittillsvarande befolkningstopp med 14 900 invånare år 1985. Därefter var befolkningen kring 14 500 personer fram till år 1996-1997 för att sedan successivt minska under en tioårsperiod. De senaste sex åren har befolkningen ökat och vid årsskiftet 2016/2017 fanns 13 903 invånare i Arboga.

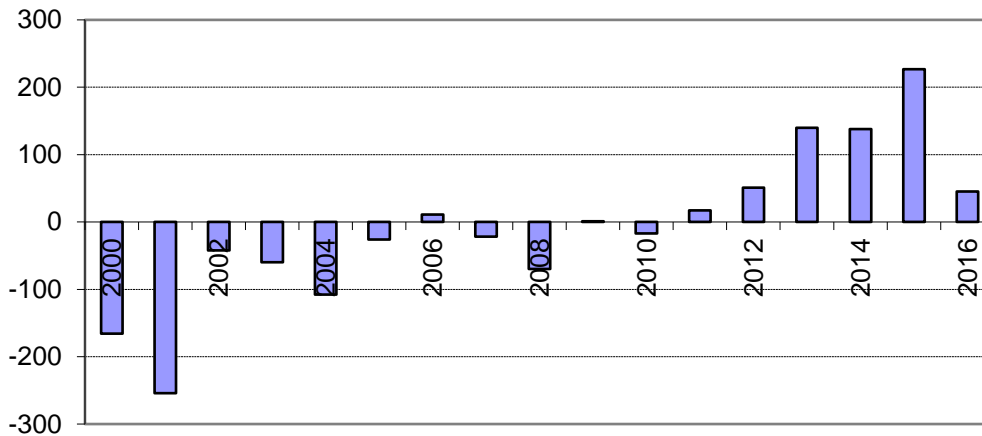
Kommunen har haft en årlig befolkningsutveckling som har varierat mellan en ökning med 227 personer år 2015 och en minskning med 254 personer år 2001. Nedan visas befolkningsutvecklingen från år 2000.

Befolkningsutveckling i Arboga
2000 - 2016



3 Befolkningsförändring

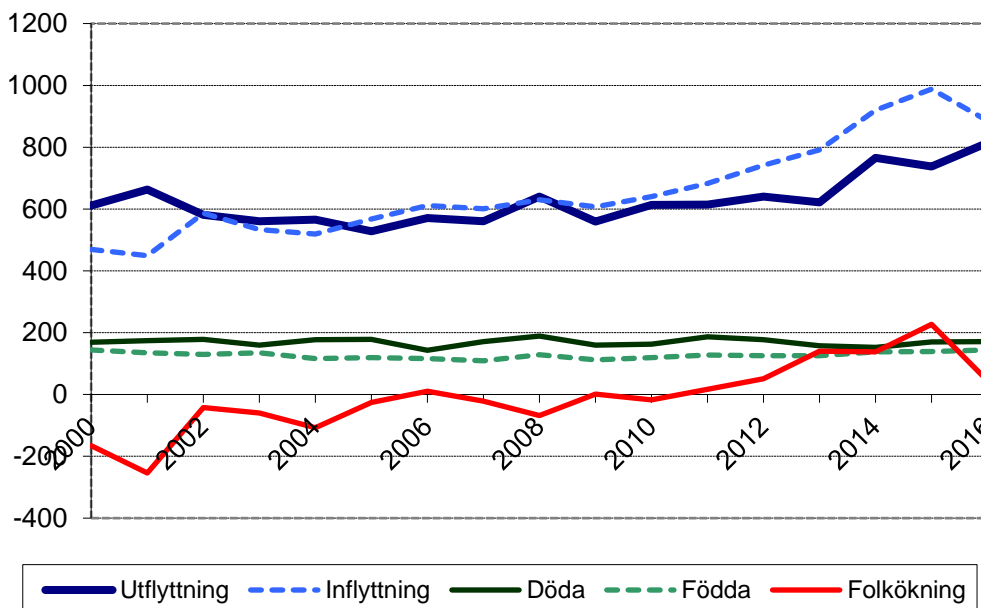
Total befolkningsförändring 2000-2016



Diagrammet visar den årliga totala befolkningsförändringen. På följande sidor redovisas hur antalet födda och flyttningarna varierar över tiden. Mellan åren 2000-2005 har Arbogas befolkning minskat. År 2015 var befolkningsökningen 227 personer och år 2016 ökade befolkningen med 45 personer.

I diagrammet nedan visas befolkningsförändringen uppdelad på födelse- och flyttningsnetto samt totalt. Flyttningsnettot har sedan år 2005 varit i stort sett positivt. Flyttningsnettot för år 2016 var 72. Födelsenettot har varit negativt sedan år 2000.

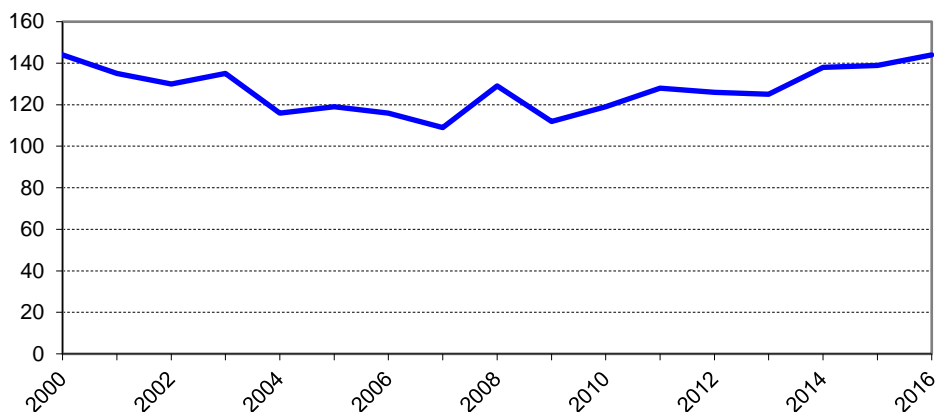
Befolkningsförändringar i Arboga 2000-2016



3.1 Födda

Sedan 2000 har antalet födda barn varit färre än 150 per år. Under 2016 föddes 144 barn. Antalet födda barn är i nivå med de som föddes år 2000.

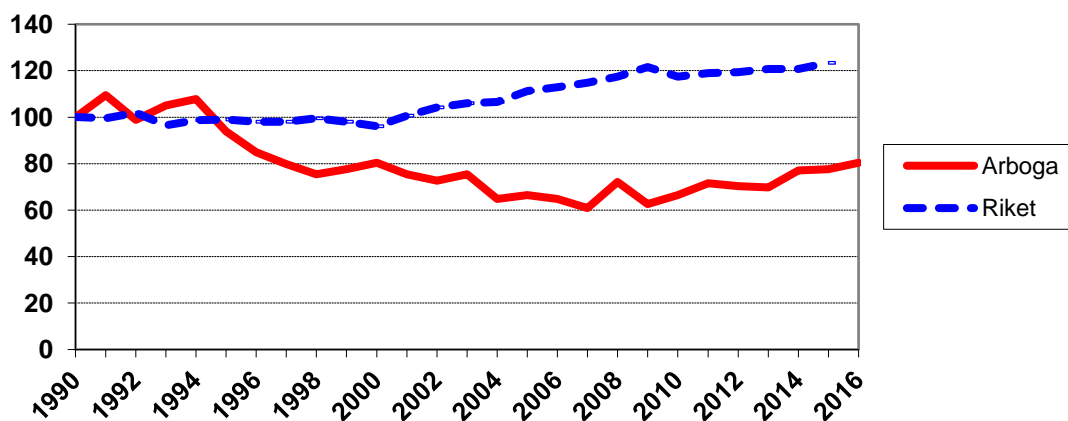
Födda 2000-2016



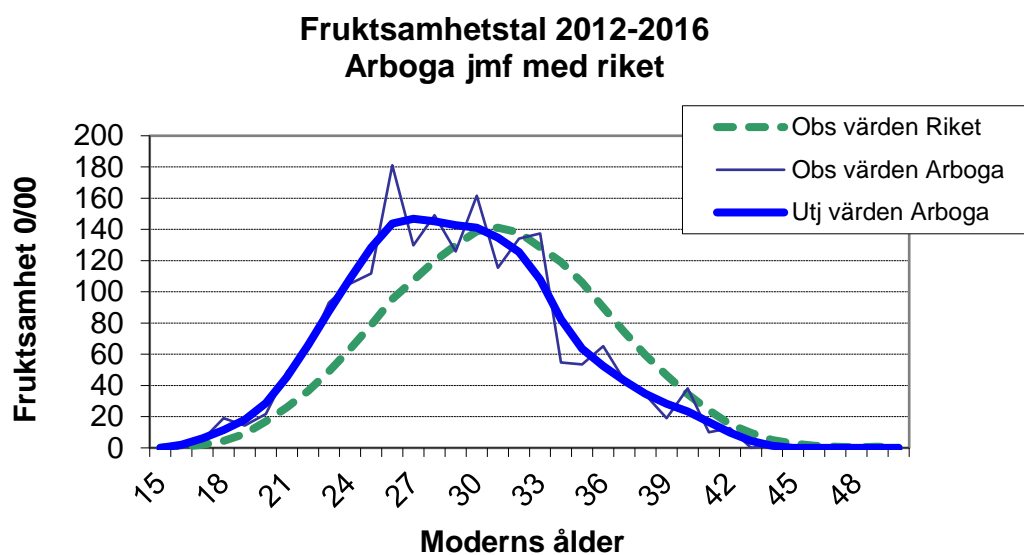
3.1.1 Födda i Arboga jämfört med riket, index

I början av 1990-talet var andelen födda barn i Arboga högre än rikets genomsnitt. Från 1995 har andelen varit lägre. Uppgången som rikets genomsnitt visat efter 2003 har avtagit. De senaste tre år har andelen födda i Arboga åter ökat.

Födda i Arboga jmf riket 1990-2016, Index 100 = 1990



3.1.2 Fruksamhet

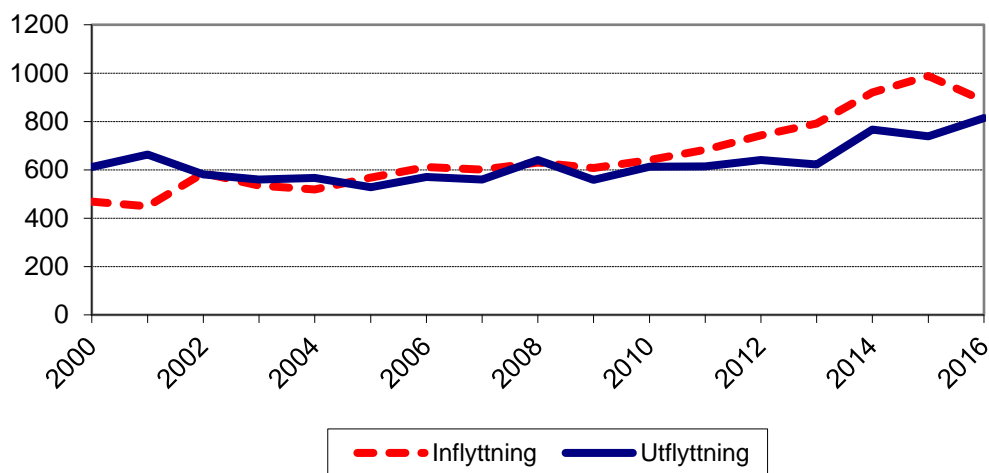


Fruksamhetstalet redovisar antal levande födda barn per 1 000 kvinnor i respektive åldersklass.

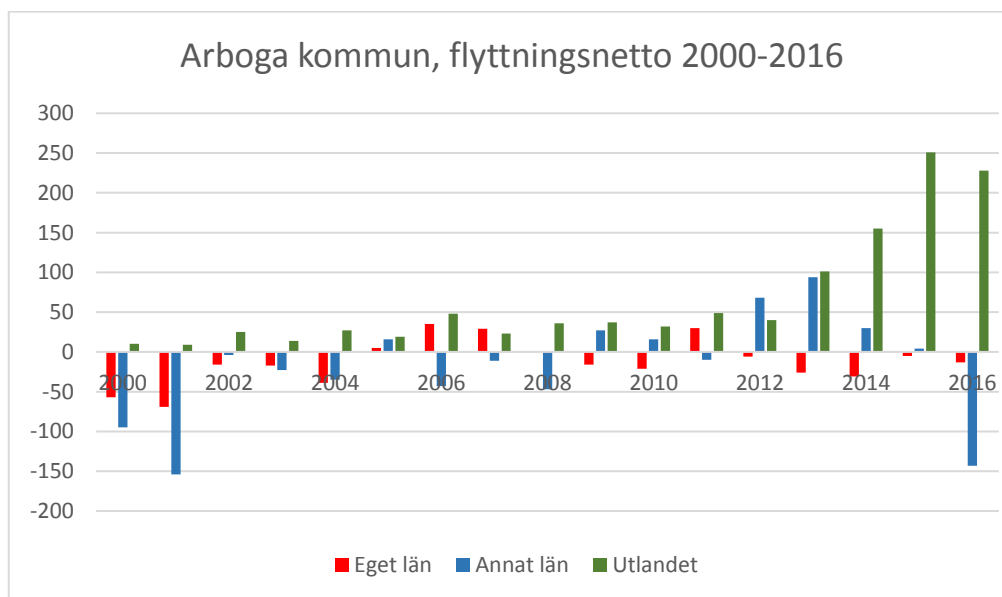
Av diagrammet framgår att kvinnorna i Arboga föder barn tidigare än genomsnittet för riket.

3.2 Flyttningar

In- och utflyttning åren 2000-2016



Mellan åren 2005 och 2015 har flyttningsnettot varit positivt, undantaget är år 2008 när flyttningsnettot är negativt med -10. År 2016 minskade inflyttningen något och utflyttningen ökade. 886 personer flyttade in medan 814 personer flyttade ut.



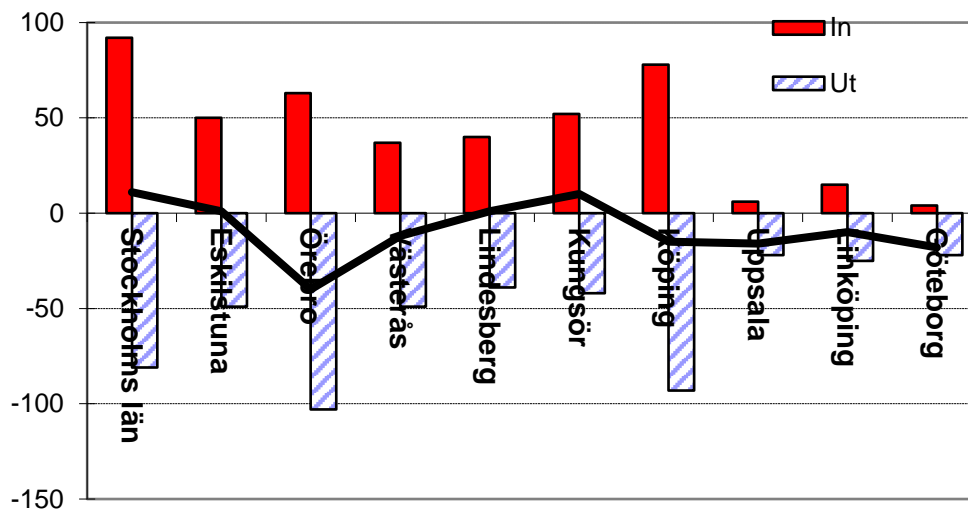
Flyttningsnettot mot eget län varierar mellan åren. Nettoflyttningen mot övriga län i riket har under 2000-talet varierat men är för år 2016 negativ.

Efter år 2000 är inflyttningsnettot från utlandet positivt. Inflyttning har främst skett från länder inom EU, Afrika och Asien. Flyttningar till och från utlandet visar för år 2016 ett positivt netto med 228 personer.

Inflyttade från utlandet gjorde 254 personer och 26 personer flyttade ut. Störst var den utrikes inflyttningen från Syrien med 115 inflyttade.

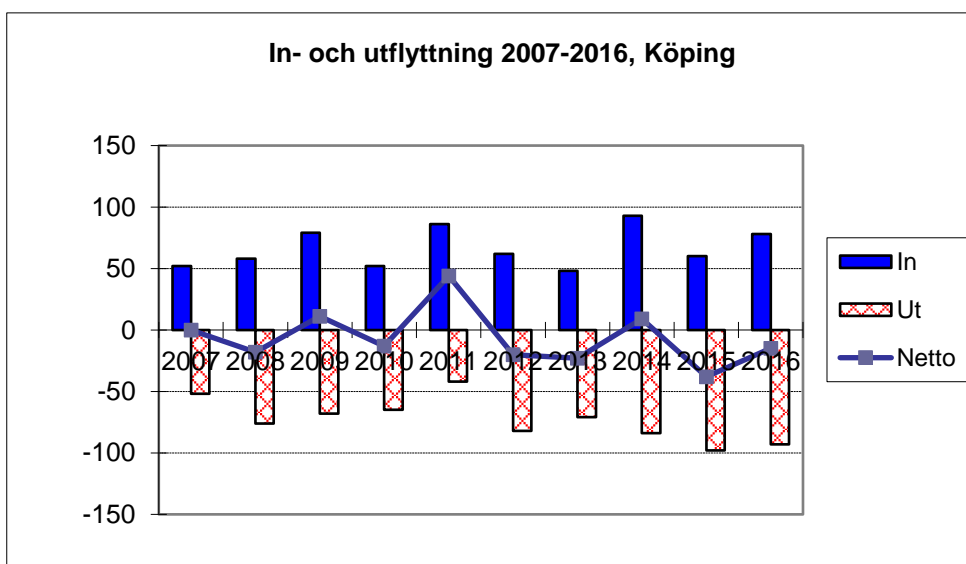
3.2.1 In- och utflyttning

In- och utflyttning Arboga år 2016



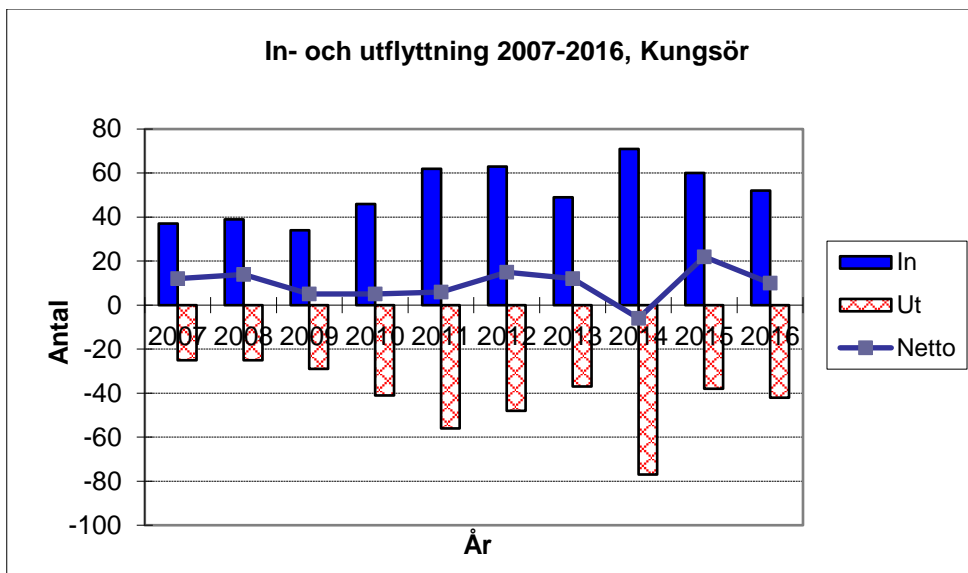
Flyttningsnettot är positivt mot en tredjedel av de redovisade kommunerna. Nedan följer redovisning för näraliggande kommun under de senaste tio åren.

3.2.2 In- och utflyttning närliggande kommuner år 2007-2016

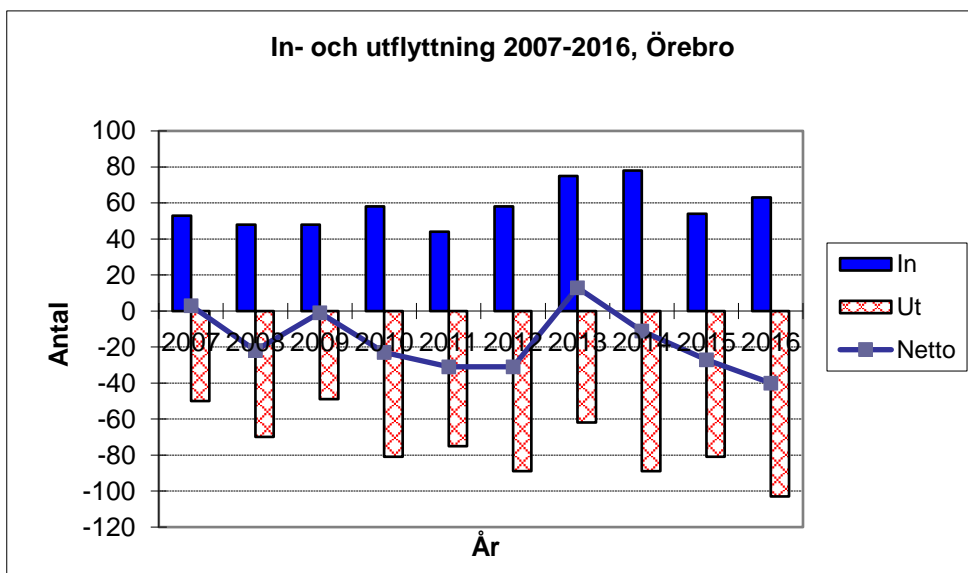


Flyttningsnettot mot Köping har varit övervägande negativt. För år 2016 redovisas ett negativt netto på -15.

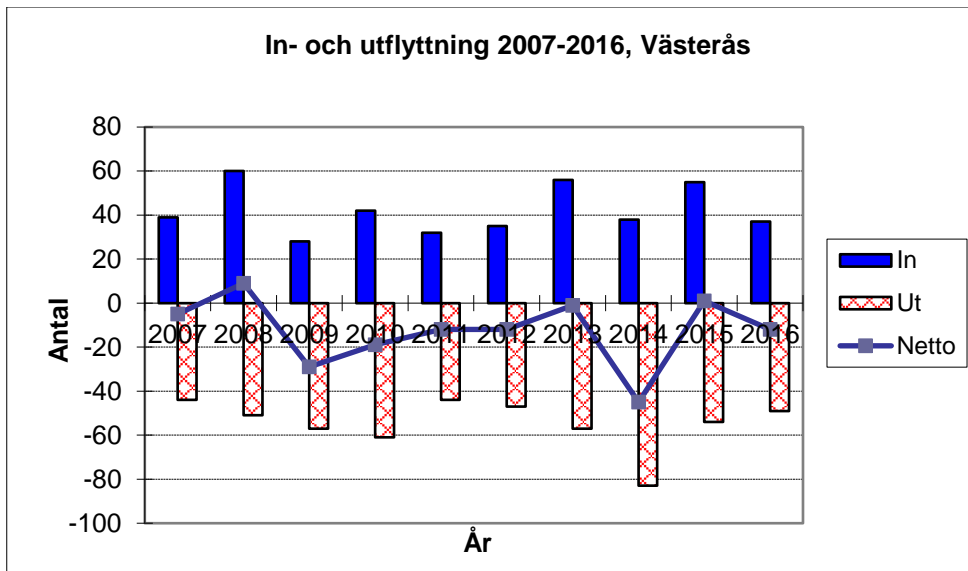
De senaste åren har flyttningsnettot mot Kungsör varit positivt. Nettoinflyttningen är genomsnitt 10 personer per år. För år 2015 är nettot positivt med 22.



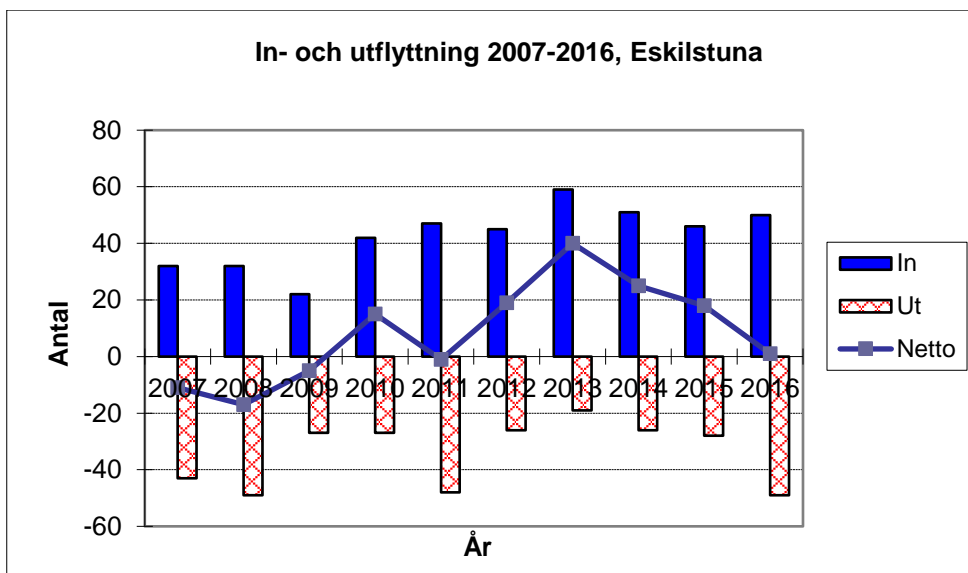
Flyttningsnettot mot Örebro är övervägande negativt med ca - 17 personer per år. För år 2016 är flyttningsnettot negativt med - 40 personer.



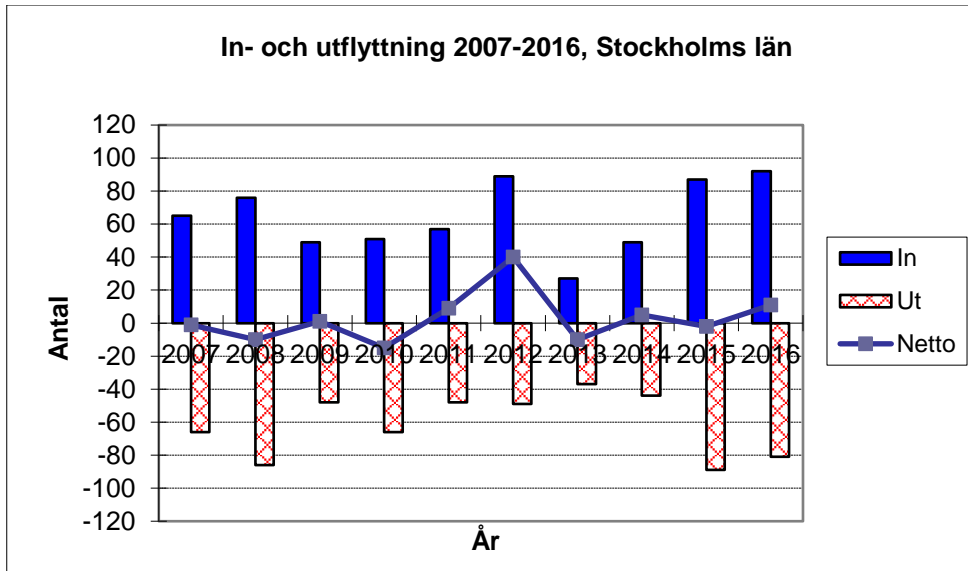
Flyttningsnettot mot Västerås är övervägande negativt, - 12 är genomsnittet för perioden. Inflyttningen från Västerås var för år 2015 37 personer och utflyttningen 49 personer.



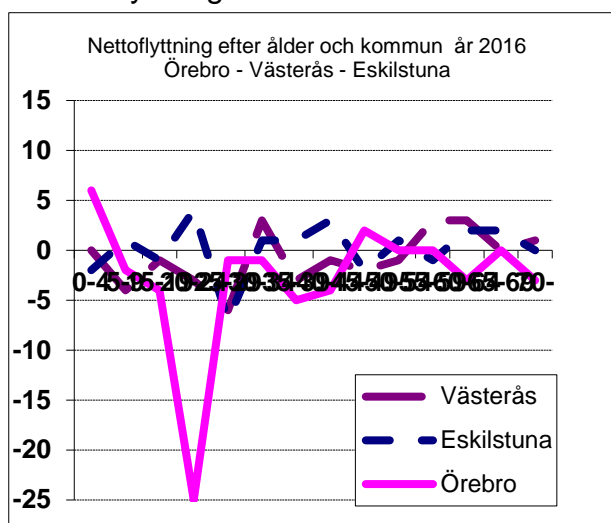
År 2016 visar ett flyttningsnetto på 1 mot Eskilstuna. Under tioårsperioden är flyttningsnettot i genomsnitt per år positivt, 8 personer per år.



Utflyttningen mot Stockholm och omkringliggande kommuner i Stockholms län är ca 80 personer per år. I genomsnitt uppgår inflyttningen till ca 90 personer per år. För år 2016 uppgår flyttningsnettot till 11 personer.



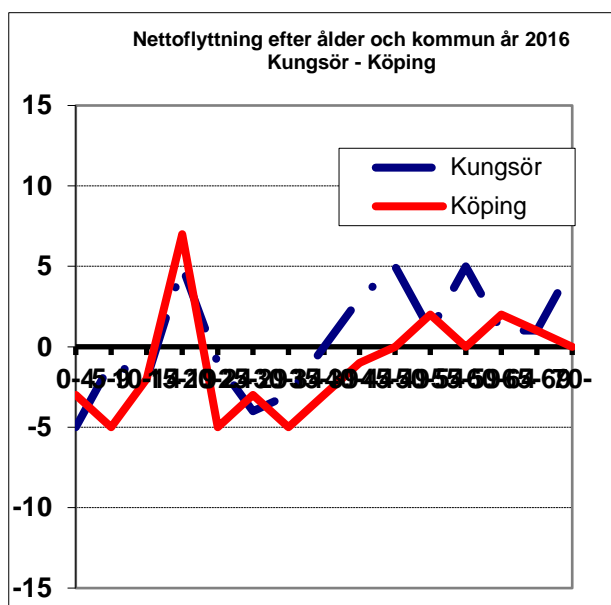
3.2.3 Flyttning efter ålder och kommun



Örebro och Västerås är de kommuner som flest ungdomar i Arboga väljer att flytta till.

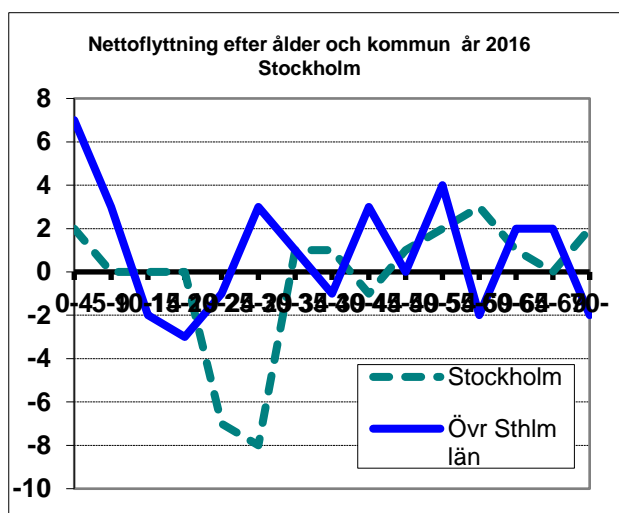
20-29 åringar flyttar till Örebro och Västerås.

Inflyttning sker av 65 år och äldre från Eskilstuna och Västerås.



Nettoinflyttning sker från Kungsör i nära nog samtliga redovisade åldersgrupper förutom för barnfamiljer.

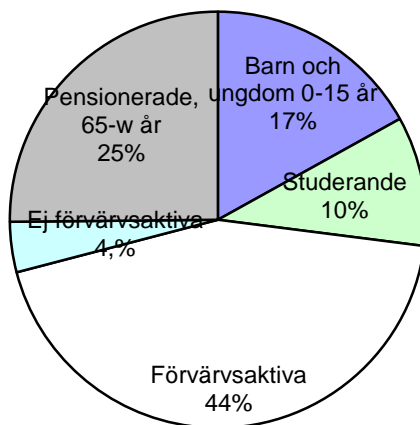
Nettoutflyttning sker till Köping i de flesta åldersgrupperna.



Ett positivt flyttningsnetto mot övriga Stockholms län och ett negativt mot Stockholms stad.

4 Befolkningen efter aktivitet

Befolkningen i Arboga efter aktivitet år 2015



I Arboga är 25 % pensionärer 65-w år. 58 % av befolkningen är 16-64 år, av dessa är 44 % förvärvsaktiva och 10% studerande inom gymnasiet, högskola, komvux eller annan utbildning. De 4 % som inte är förvärvsaktiva är t ex arbetslösa eller i arbetsmarknadspolitiska åtgärder, pensionerade eller långtidssjukskrivna.

5 Hushåll

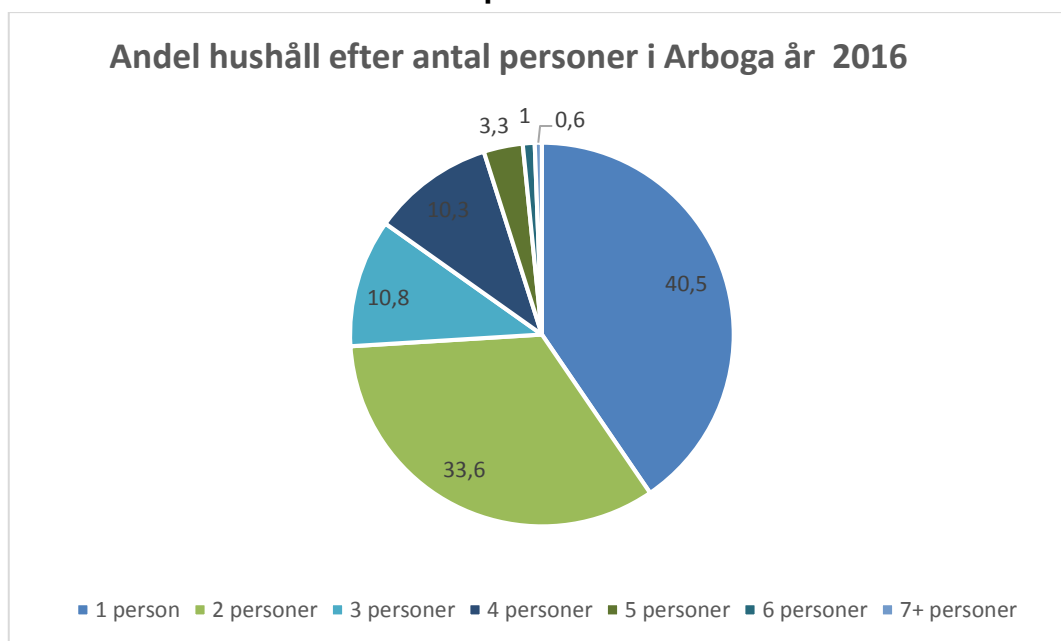
Modellen att beräkna registerbaserad hushållsstatistik förändrades år 2016. I samband med det reviderades även tidigare publicerad hushållsstatistik för åren 2011–2016.

5.1 Utveckling av antal hushåll i Arboga

År					
2011	2012	2013	2014	2015	2016
6391	6430	6529	6564	6616	6660

Jämfört med den sista folk- och bostadsräkningen 1990 har antalet hushåll ökat med närmare 2 procent. Befolkningen har under samma period minskat med 5 procent.

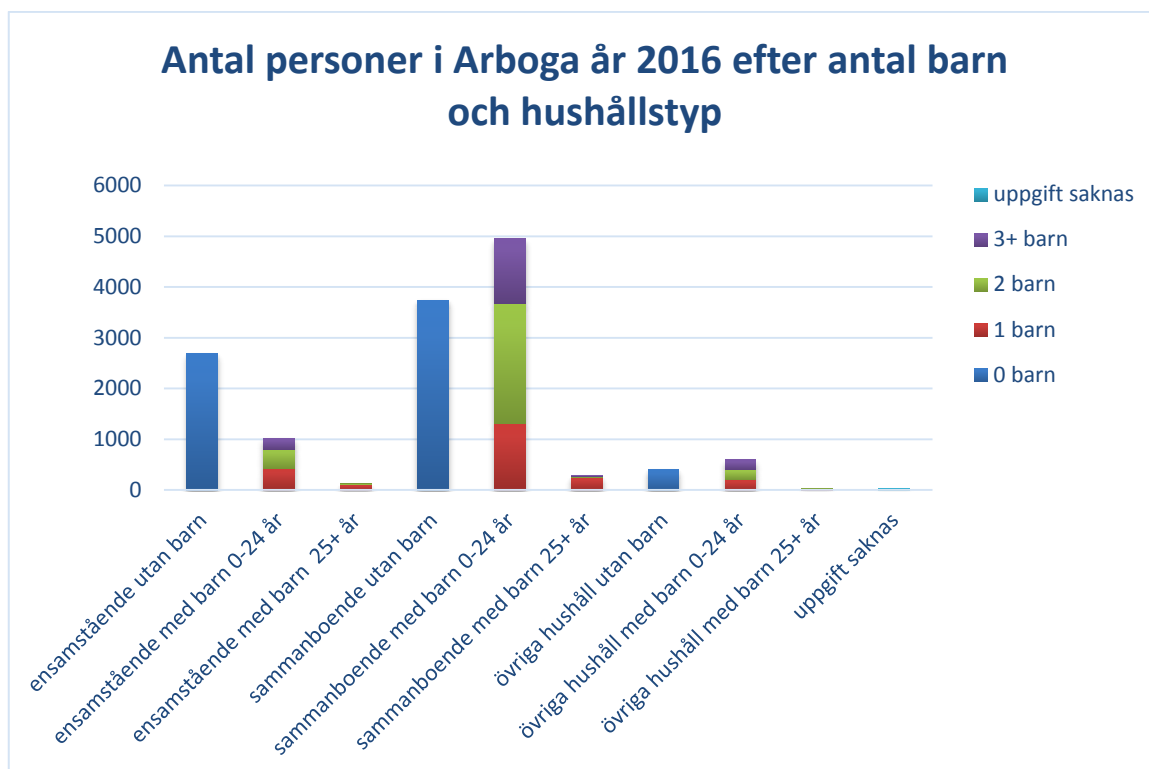
5.2 Andel hushåll efter antal personer



Det vanligaste hushållet, 40,5 procent av samtliga hushåll, var ensamstående utan barn, det vill säga ensamboende. Den nya registerbaserade statistiken är möjlig att ta fram genom uppbyggnaden av det nya lägenhetsregistret och att folkbokföringsregistret numera är kopplat till bostaden. Under de senaste 20 åren har andelen hushåll som är ensamstående utan barn i stort sett varit oförändrad. När den sista folk- och bostadsräkningen gjordes 1990, var andelen 37,9 procent.

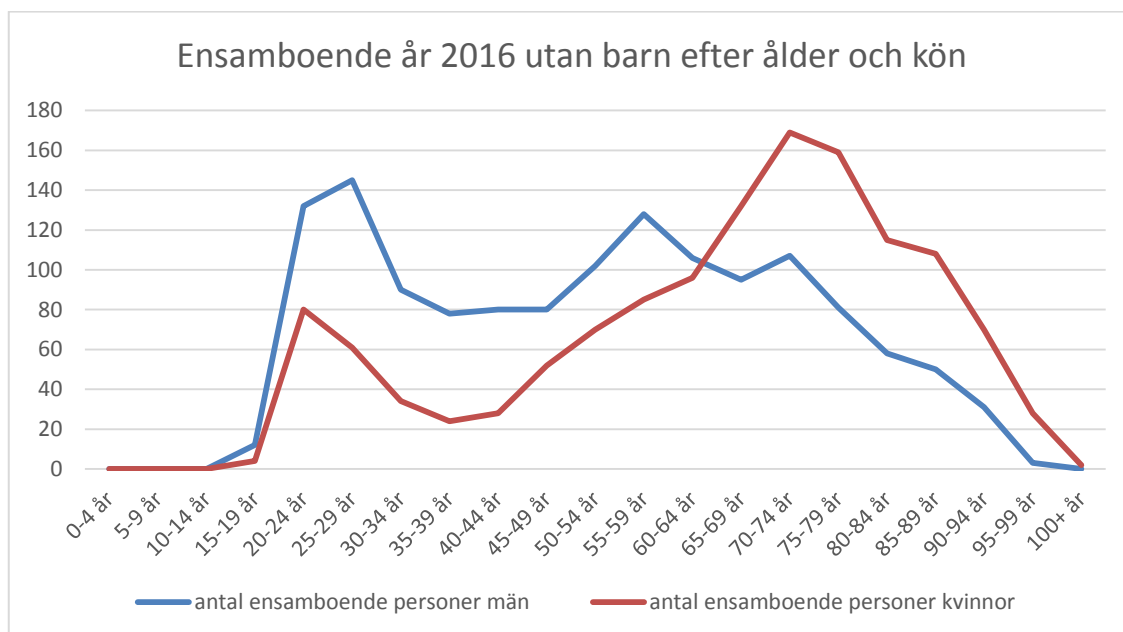
5.3 Hushåll efter antal barn och hushållstyp

Av befolkningen om 13 903 invånare så är 27 procent sammanboende utan barn. 36 procent av befolkningen är sammanboende med ett eller flera barn. Se diagram på följande sida.



Källa: SCB Hushållstatistik

5.4 Ensamboende efter ålder och kön

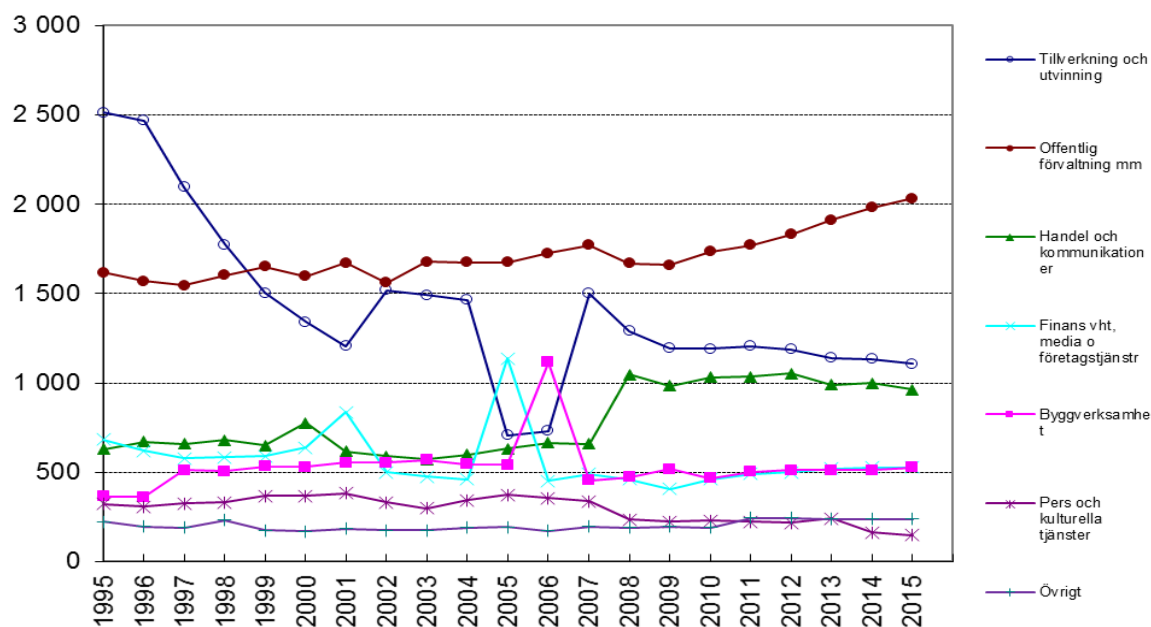


Källa: SCB Hushållstatistik

Antalet ensamboende män är något fler än antalet ensamboende kvinnor. Andelen män som bor ensamma är högre i åldern upp till 60–64 år. Därefter sker en förändring och antalet ensamboende kvinnor blir betydligt fler.

6 Sysselsättning

Antal arbetstillfällen 1995-2015 efter näringsgren, dagbefolkning



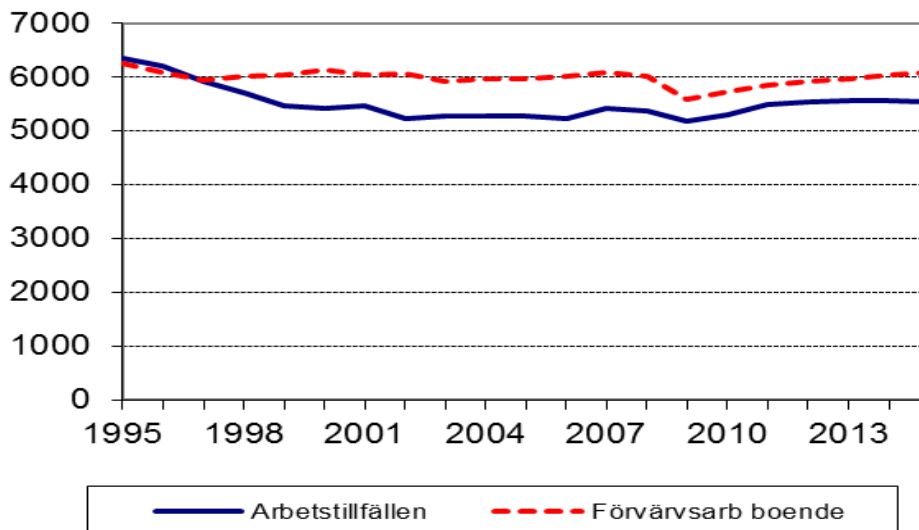
I Arboga fanns år 2015 5 546 arbetstillfällen. År 1995 fanns totalt 6 359 arbetstillfällen, en minskning med 800 arbetstillfällen eller 12 %.

Av diagrammet ovan framgår fördelningen på olika näringsgrenar och även utvecklingen inom respektive näringsgren de senaste 20 åren. Antalet arbetstillfällen inom tillverkning m m har mer än halverats, från 2 513 arbetstillfällen år 1995 till 1 108 arbetstillfällen år 2015.

Förändringen av sysselsatta mellan 2001 och 2002 och mellan 2004, 2005, 2006 och inom tillverkning, finansverksamhet, media och företagstjänster och byggverksamhet beror huvudsakligen på företagens omkodningar av näringsgren.

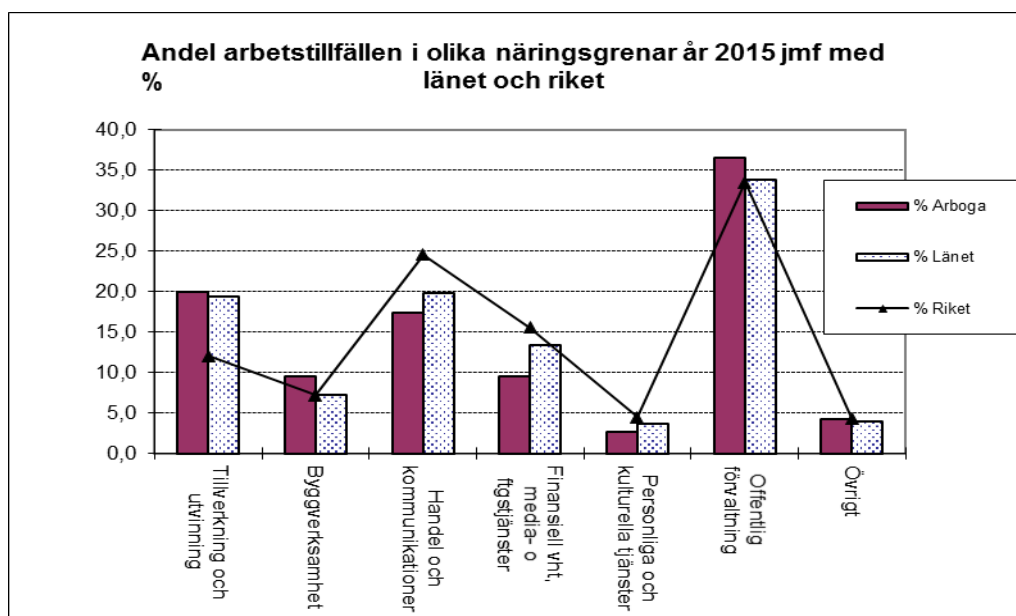
6.1 Utveckling av antal förvärvsarbetande dag- och nattbefolkning

Utveckling av förvärvsarbetande dag- och nattbefolkning 1995-2015



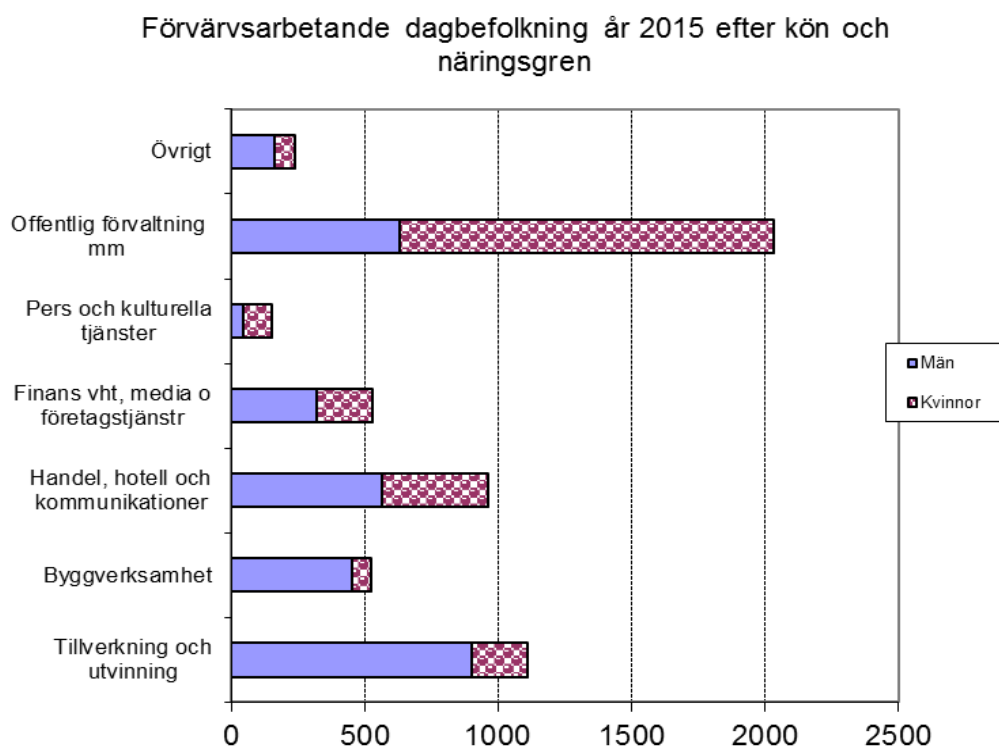
Antalet arbetstillfällen i Arboga har minskat under perioden. Efter 2002 har antalet arbetstillfällen varit relativt oförändrat och efter år 2009 sker åter en ökning av antalet arbetstillfällen. Även antalet boende i Arboga som har ett förvärvsarbete ökar något efter år 2009. Efter 1997 är antalet boende med förvärvsarbete i Arboga fler än antalet arbetstillfällen.

6.2 Andel arbetstillfällen i olika näringsgrenar jämfört med länet och riket



Byggnadsverksamhet och offentlig förvaltning har fler arbetstillfällen än både länet och riket. Handel och kommunikationer och finansiell verksamhet har en lägre andel än länet och riket.

6.3 Förvärsarbetande efter kön och näringsgren



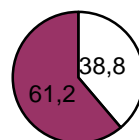
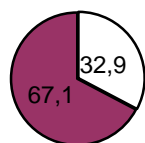
På de 5 546 arbetstillfällen som finns i Arboga arbetar 3 073 män och 2 473 kvinnor.

Inom tillverkning m m är övervägande delen (81 %) män. Inom offentlig förvaltning är 70 % av de sysselsatta kvinnor.

7 Pendling år 2015

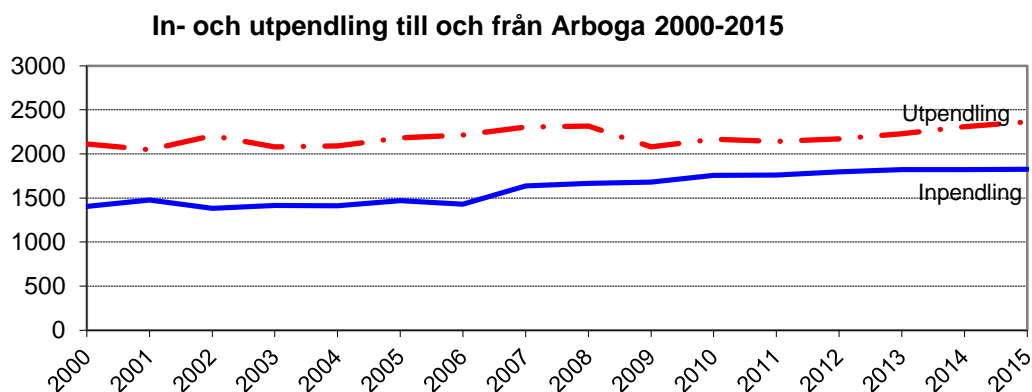
I Arboga kommun finns 5 546 arbetstillfällen

I Arboga kommun bor 6 086 personer som förvärvsarbetar

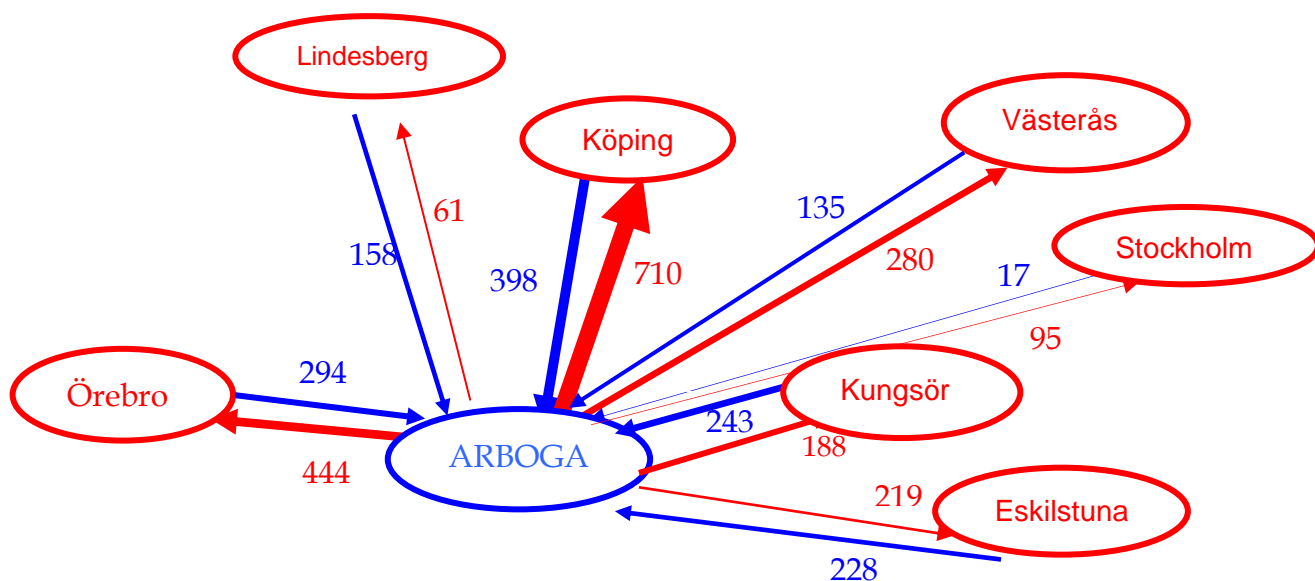


Till 32,9 % (1 824) av dessa sker inpendling från andra kommuner.

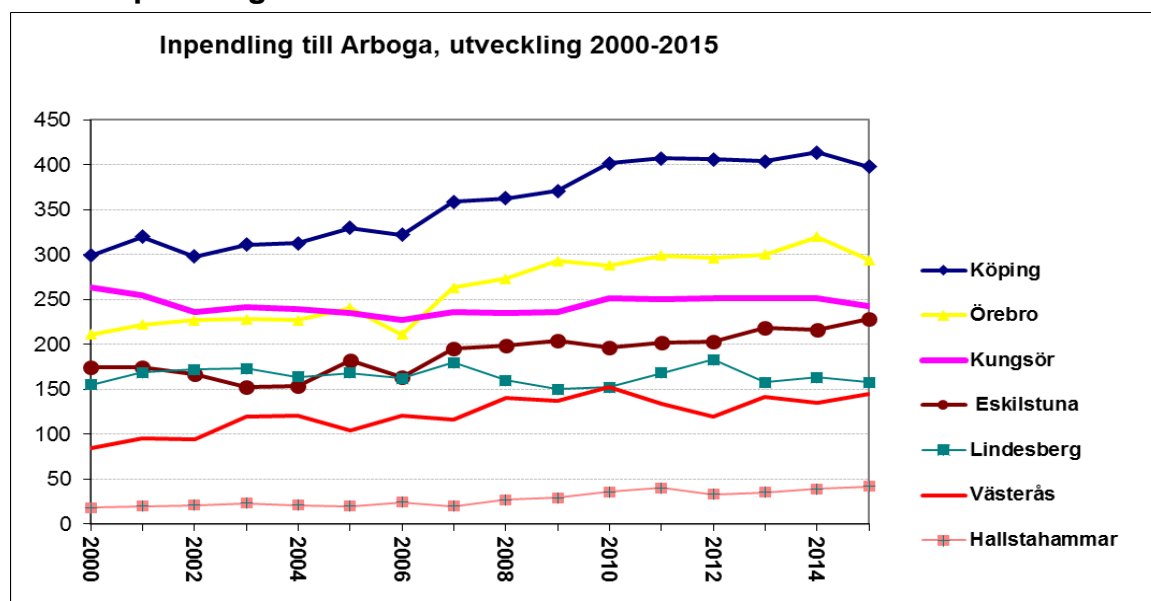
38,8 % (2 364) av dessa pendlar ut till andra kommuner



7.1 Pendling till och från Arboga kommun 2015

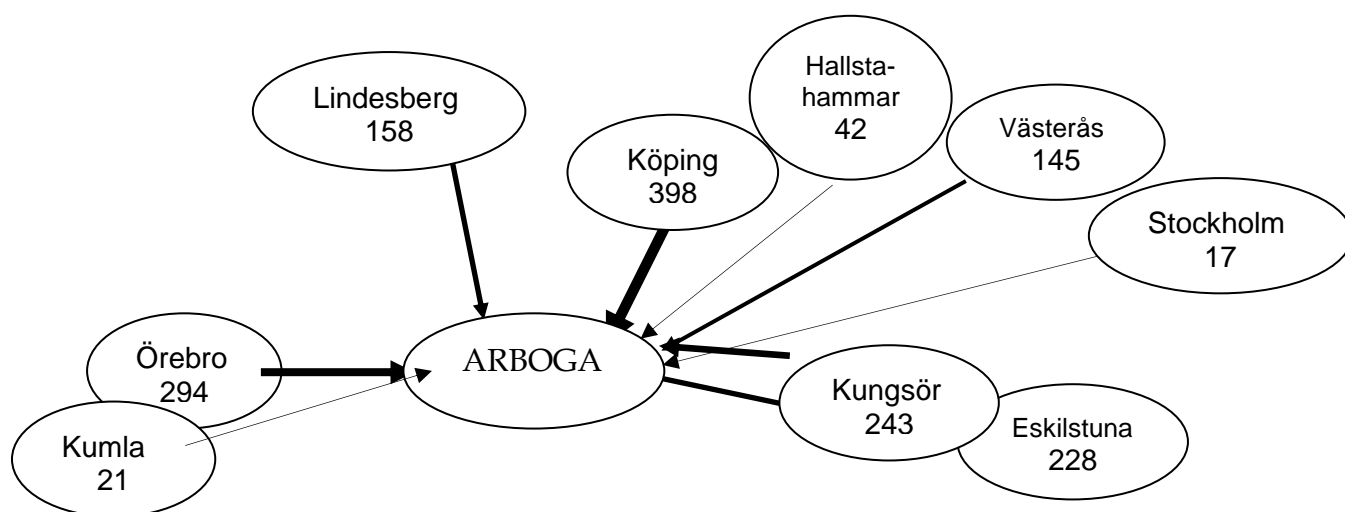


7.2 Inpendling



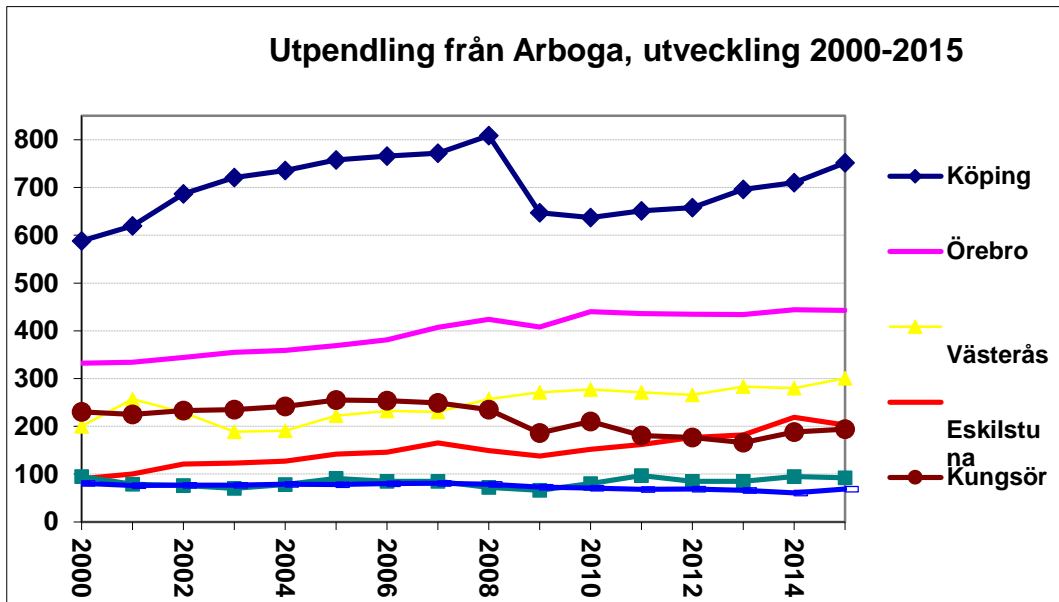
De flesta inpendlarna kommer från Köping varifrån 22 procent av inpendlarna reser. Från Örebro kommer 16 procent av inpendlarna och från Kungsör 13 procent av inpendlarna.

Inpendling till Arboga kommun



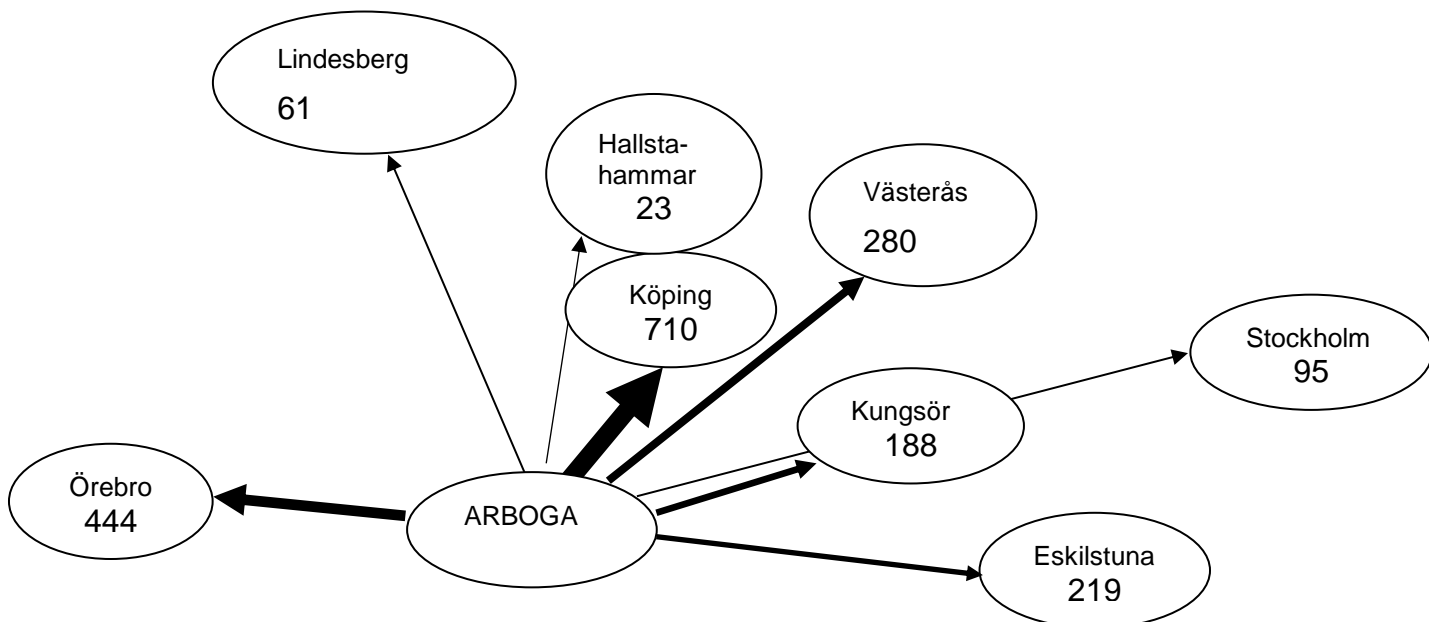
7.3 Utpendling

Utpendlingen har ökat sedan mitten av 1990-talet. Utpendlingen minskade mellan 2008 och 2009 mot de flesta orterna men har de senaste åren åter ökat. Den största utpendlingen sker till Köping dit 32 procent av utpendlarna reser. 19 procent av utpendlarna reser till Örebro och 13 procent till Västerås.

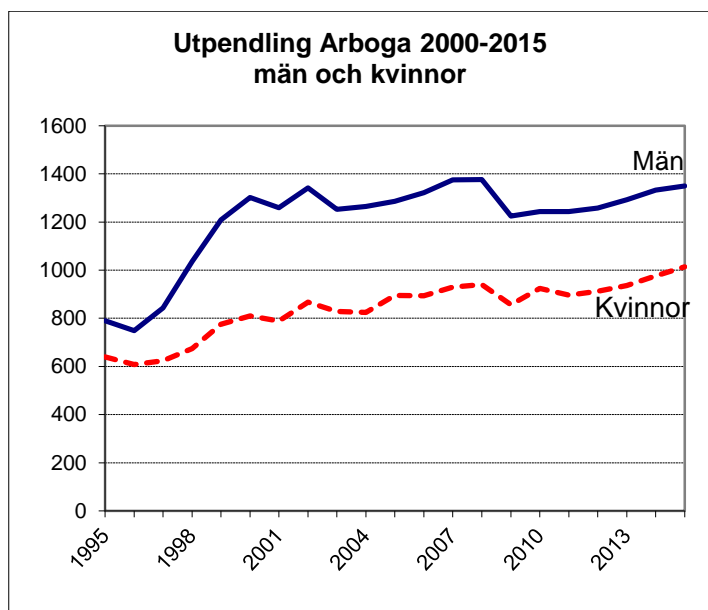


Andelen utpendlare av befolkningen 16 år eller äldre har ökat från 12,5 % år 1995 till 20 % år 2015.

Utpendling Arboga kommun

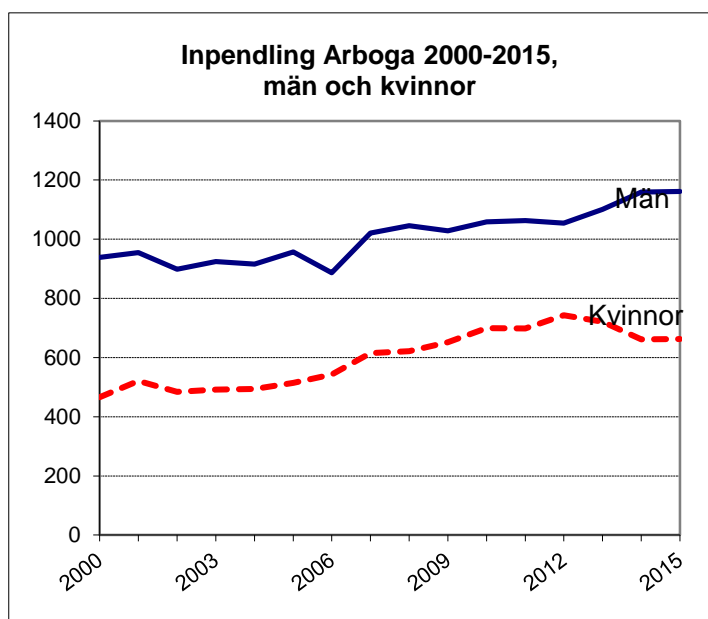


7.4 Pendling kvinnor och män



Utpendlingen från Arboga har ökat sedan år 1997. Ökningen har varit störst bland utpendlande män men även andelen kvinnor som pendlar ut har ökat.

Mellan år 2008 och 2009 sker en minskning av utpendlingen för både män och kvinnor.



Antalet män som pendlar in till Arboga minskade under några år fram till mitten av 2000-talet. Därefter har antalet inpendlande män åter ökat.

Antalet kvinnor som pendlar in har ökat fram till år 2013 därefter har en liten minskning skett.