



ARBOGA
KOMMUNALTEKNIK AB

Årsredovisning
för
Arboga Kommunalteknik AB

559210-6446

Räkenskapsåret

2023-01-01—2023-12-31

Styrelsen och verkställande direktören avger följande årsredovisning

Innehåll	Sida
Förvaltningsberättelse	1
Resultaträkning	5
Balansräkning	6
Kassaflödesanalys	8
Noter	9
Underskrifter	15

Årsredovisningen är upprättad i svenska kronor, SEK.

Om inget annat särskilt anges, redovisas alla belopp i tusental kronor.

Styrelsen och verkställande direktören för Arboga kommunalteknik AB avger följande årsredovisning för räkenskapsåret 2023.

Förvaltningsberättelse

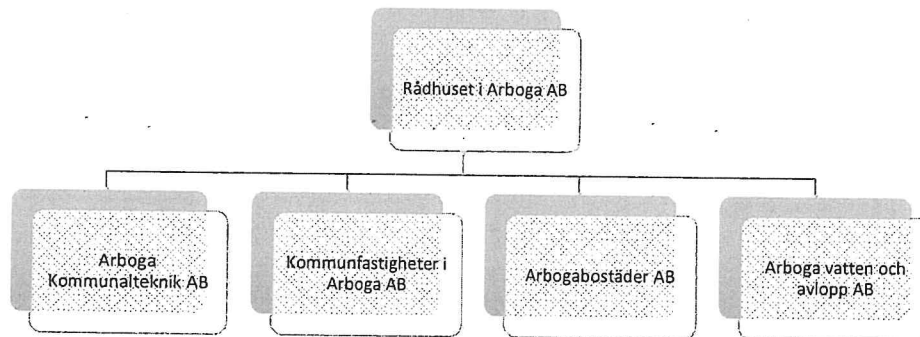
Allmänt om verksamheten

Arboga kommunalteknik AB ska inom Arboga kommun förvalta och bedriva drift av kommunens mark-, anläggningar och infrastruktur samt utföra drift och projekt av övriga kommunala bolags mark och anläggningar enligt beställning.

Bolaget ansvarar också för utredningar, projekteringar, projektledning och utförande av investerings- och exploateringsprojekt. Arboga kommunalteknik AB ska delta i och vid behov driva och hantera ärenden som berör medborgarfrågor samt frågor på förbunds-, regional-, och nationell nivå avseende bolagets verksamheter. Bolaget ansvarar även för att tillaga, distribuera och servera måltider till kommunens verksamheter och att utföra lokalvård till kommunens och bolagens lokaler.

Arboga kommunalteknik AB bildades 2019-07-01. Verksamheten i bolaget har bedrivits sedan den 1 januari 2020 och har sitt säte i Arboga. Bolaget ägdes till 100% av Arboga kommun fram till maj 2021 då aktierna såldes till Rådhuset i Arboga AB, orgnr 556818-1084.

Bolaget är efter överlåtelsen ett dotterbolag i kommunens helägda Rådhuskoncern.



Personal

Medelantalet anställda under 2023 har varit 133 stycken, 83 kvinnor och 50 män.

Organisationsanslutning

Bolaget är medlem i arbetsgivarorganisationen Sobona.

Styrelse 2023-12-31

Ordinarie styrelseledamöter

Anders Röhfors, ordförande

Stefan Gunnarsson, vice ordförande

Kerstin Rosenkvist

Mikael von Melsted

Anders Cargerman

Anette Gunnarsson Nordin

Andreas Silversten

Verkställande direktör

Magnus Andersson

Styrelsen har under perioden genomfört 7 styrelsemöten.

Drift

Driftuppdraget innefattar i stort samtliga förekommande uppgifter avseende drift- och underhåll enligt avtal med Arboga kommun.

- * Gator, vägar, GC-vägar
- * Gatubelysning
- * Parker och planteringar
- * Grönyteskötsel
- * Klottersanering
- * Arbogaån och dess anläggningar
- * Fritidsanläggningar
- * Skogar
- * Lokalvård
- * Kost

Investerings- och exploateringsprojekt

Investerings- och exploateringsprojekten utförs på uppdrag av kommunen enligt fastslagen strategisk- och ekonomisk plan.

Väsentliga händelser under räkenskapsåret

Bolagets samtliga verksamhetsområden har på ett eller annat sätt påverkats av händelserna i vårt närområde och världsläget med kraftigt höjda världsmarknadspriser och leveransproblem inom vissa områden som samhällsbyggnadssektorn. Bolaget har också påverkats av kraftiga prishöjningar av drivmedel och livsmedel vilket direkt påverkar driftresultatet.

Bolaget har under året arbetat med de investerings- och exploateringsprojekt som antagits i strategisk- och ekonomisk plan samt driftuppdrag enligt avtal med Arboga kommun. Arboga kommunalteknik AB har även utfört drift- och underhåll samt investeringsprojekt åt Arboga vatten och avlopp AB, Kommunfastigheter i Arboga AB samt Arbogabostäder AB enligt utförande avtal.

Nedanstående är exempel på utföranden gjorda under året

- * Storgatan med byte av VA-ledningar och ny gatubeläggning
- * Etableringsområde Sätra Nordväst
- * Färdigställande avseende renovering av Södra spåret
- * Översyn av skyddsrum
- * Hällbacken, etapp 2
- * Byggnation ny grundskola med tillhörande infrastruktur
- * GC Engelbrektsleden
- * GC Sofiedalsgatan
- * Beläggningsunderhåll enligt plan
- * Fiberinstallationer
- * Trafiksäkerhetsåtgärder

Förväntad framtida utveckling

Arboga kommunaltekniks ambition är att utvecklas inom kommunkoncernen tillsammans med kommunens övriga bolag och förvaltningar. Kortsiktigt innebär det att bolaget ska organiseras med de resurser som är nödvändiga för att klara uppdragen gentemot kommunen och kommunens övriga bolag.

Väsentliga risker och osäkerhetsfaktorer

Inför 2024 finns stora utmaningar avseende de ekonomiska förutsättningarna kopplat till världsläge, pris- och ränteläge samt ökade pensionskostnader.

Den största uppenbara riskfaktorn inom bolaget är resurskapaciteten och anpassningen av resurser utifrån uppdragen. I och med ökade krav vid bland annat inköp- och upphandling, redovisning och uppföljning av bolagets verksamhetsområden är behovet av kompetenta medarbetare avgörande för att möta framtida krav.

Då bolaget är kommunalt helägt finns bara möjligheten för bolaget att handla med en part det vill säga kommunkoncernen. Utifrån det finns en stor risk att eventuella omprioriteringar eller ändrade politiska beslut som medför driftneddragningar eller att investerings- och exploateringsprojekt flyttas i tid eller utgår kan få en negativ effekt på bolagets framtida resultat och kapacitet.

2

Bolagets ekonomiska utveckling	2023-01-01	2022-01-01	2021-01-01	2019-07-01
	2023-12-31	2022-12-31	2021-12-31	2020-12-31
Nettoomsättning, tkr	164 527	163 359	129 513	104 182
Resultat efter finansiella poster, tkr	-202	778	1 154	1 268
Balansomslutning	38 084	32 040	28 860	22 266
Soliditet %	8,4%	11,1%	10,3%	4,7%

Förändring av eget kapital

<i>Tkr</i>	Aktie- kapital	Överkursfond	Balanserat resultat	Årets resultat	Summa Eget kapital
Belopp vid årets ingång	100	950	1207	464	2 721
Disposition enl beslut av årets årsstämma			464	-464	
Årets resultat				-1049	-1 049
Belopp vid årets utgång	100	950	1 671	-1049	1 672

Förslag till vinstdisposition

Till årsstämmans förfogande står följande vinstmedel (kronor):

Överkursfond	950 000
Balanserade vinstmedel	1 670 838
Årets resultat	-1 048 733
	<u>1 572 105</u>

Styrelsen föreslår att vinstmedlen disponeras
så att

i ny räkning överförs

1 572 105
2

Resultaträkning	Noter	1	2023-01-01 2023-12-31	2022-01-01 2022-12-31
Rörelsens intäkter		3		
Nettoomsättning			164 527	163 359
Övriga rörelseintäkter			2 018	835
Summa rörelseintäkter			166 545	164 194
Rörelsens kostnader		3		
Råvaror och förnödenheter			-66 157	-74 947
Övriga externa kostnader		4,5	-26 166	-25 291
Personalkostnader		6	-74 198	-63 052
Avskrivningar av materiella anläggningstillgångar			-429	-151
Summa rörelsekostnader			-166 950	-163 441
Rörelseresultat			-405	753
Resultat från finansiella poster				
Övriga ränteintäkter och liknande resultatposter			351	40
Räntekostnader och liknande resultatposter		7	-148	-15
Summa resultat från finansiella poster			203	25
Resultat efter finansiella poster			-202	778
Bokslutsdispositioner			-847	-180
Resultat före skatt			-1 049	598
Skatt på årets resultat		8	0	-134
Årets resultat			-1 049	464

2

Balansräkning	Noter	2023-12-31	2022-12-31
TILLGÅNGAR	1		
Anläggningstillgångar			
<i>Materiella anläggningstillgångar</i>			
Maskiner och andra tekniska anläggningar	9	2 584	651
Inventarier, verktyg och installationer	10	2 437	29
Summa anläggningstillgångar		5 021	680
Omsättningstillgångar			
<i>Varulager mm</i>			
Råvaror och förnödenheter		563	563
<i>Kortfristiga fordringar</i>			
Kundfordringar		187	3 403
Fordringar koncernföretag		29 664	26 728
Övriga fordringar		1 825	10
Förutbetalda kostnader och upplupna intäkter	11	824	656
Summa omsättningstillgångar		33 063	31 360
SUMMA TILLGÅNGAR		38 084	32 040

2

Balansräkning	Noter	2023-12-31	2022-12-31
EGET KAPITAL OCH SKULDER	1		
Eget kapital	12		
<i>Bundet eget kapital</i>			
Aktiekapital		100	100
<i>Fritt eget kapital</i>	13		
Överkursfond		950	950
Balanserat resultat		1 671	1 207
Årets resultat		-1 049	464
Summa eget kapital		1 672	2 721
Obeskattade reserver		1 917	1 070
Långfristiga skulder	14		
Övriga långfristiga skulder till kreditinstitut		5 000	-
Summa långfristiga skulder		5 000	0
Kortfristiga skulder			
Leverantörsskulder		17 934	15 678
Skulder till koncernföretag		816	1 424
Aktuella skatteskulder		521	589
Övriga skulder		2 417	3 595
Upplupna kostnader och förutbetalda intäkter	15	7 807	6 963
Summa kortfristiga skulder		29 495	28 249
SUMMA EGET KAPITAL OCH SKULDER		38 084	32 040

2

Kassaflödesanalys	2023-01-01	2022-01-01
	2023-12-31	2022-12-31
Den löpande verksamheten		
Resultat efter finansiella poster		
Justeringar för poster som inte ingår i kassaflödet	-202	778
Avskrivningar materiella anläggningstillgångar		
Skatt	429	152
Kassaflöde från den löpande verksamheten före förändring av rörelsekapital	-68	-1 134
	159	-204
Ökning/minskning av varulager	-	-497
Ökning/minskning av rörelsefordringar	14 081	-11 079
Ökning/minskning av rörelseskulder	1 314	3 536
Kassaflöde från den löpande verksamheten	15 395	-8 040
Investeringsverksamheten		
Förvärv av materiella anläggningstillgångar	-4 770	-56
Kassaflöde från den investeringsverksamheten	-4 770	-56
Finansieringsverksamheten		
Upptagna lån	5 000	-
Kassaflöde från finansieringsverksamheten	5 000	0
Årets kassaflöde	15 784	-8 300
Likvida medel vid årets ingång		
Likvida medel vid årets slut	215	8 515
Förändring av likvida medel	15 999	215
	15 784	-8 300

2

Noter

Not 1 Redovisnings- och värderingsprinciper

Allmänna upplysningar

Årsredovisningen är upprättad i enlighet med årsredovisningslagen och Bokföringsnämndens allmänna råd BFNAR 2012:1 Årsredovisning och koncernredovisning (K3).

Ägarförhållande

Arboga kommunalteknik AB är ett dotterbolag till moderföretaget Rådhuset i Arboga AB, organisationsnummer 556818-1084, som upprättar koncernredovisning. Moderföretag till underkoncernen är Arboga kommun.

Intäkter

Intäkter har tagits upp till verkligt värde av vad som erhållits eller kommer att erhållas och redovisas i den omfattning det är sannolikt att de ekonomiska fördelarna kommer att tillgodogöras bolaget och intäkterna kan beräknas på ett tillförlitligt sätt.

Leasing

Alla leasingavtal redovisas som operationella leasingavtal.

Inkomstskatter

Aktuella skatter värderas utifrån de skattesatser och skatteregler som gäller på balansdagen.

Materiella anläggningstillgångar

Materiella anläggningstillgångar redovisas till anskaffningsvärdet minskat med avskrivningar. När en komponent i en anläggningstillgång byts ut, utträngs eventuellt kvarvarande del av den gamla komponenten och den nya komponentens anskaffningsvärde aktiveras.

Tillkommande utgifter som avser tillgångar som inte delas upp i komponenter läggs till anskaffningsvärdet om de beräknas ge företaget framtida ekonomiska fördelar, till den del tillgångens prestanda ökar i förhållande till tillgångens värde vid anskaffningstidpunkten.

Utgifter för löpande reparation och underhåll redovisas som kostnader.

Realisationsvinst respektive realisationsförlust vid avyttring av en anläggningstillgång redovisas som Övrig rörelseintäkt respektive Övrig rörelsekostnad.

Materiella anläggningstillgångar skrivs av systematiskt över den bedömda nyttjandeperioden.

Maskiner och andra tekniska anläggningar
Inventarier, verktyg och installationer

3 - 25 år

3 - 20 år

1

Finansiella tillgångar och skulder

Finansiella tillgångar och skulder redovisas i enlighet med kapitel 11 (Finansiella instrument värderade utifrån anskaffningsvärdet) i BFNAR 2012:1.

Varulager

Varulagret värderas till det lägsta av anskaffningsvärdet och nettoförsäljningsvärdet. Anskaffningsvärdet fastställs med användning av först in, först ut (FIFU).

Kundfordringar och övriga fordringar

Fordringar redovisas som omsättningstillgångar med undantag för poster med förfallodag mer än 12 månader efter balansdagen, vilka klassificeras som anläggningstillgångar. Fordringar tas upp till det belopp som förväntas bli inbetalt efter avdrag för individuellt bedömda osäkra fordringar.

Likvida medel

Bolaget har medel på ett koncernkonto hos Arboga kommun. Dessa klassificeras som fordran i balansräkningen och som likvida medel i kassaflödesanalysen.

Avsättningar

Bolaget gör en avsättning när det finns en legal eller informell förpliktelse och en tillförlitlig uppskattning av beloppet kan göras.

Ersättningar till anställda

Ersättningar till anställda efter avslutad anställning

I de fall pensionsförpliktelserna är uteslutande beroende av värdet på en ägd tillgång redovisas pensionsförpliktelsen som en avsättning motsvarande tillgångens redovisade värde.

Planer för ersättningar efter avslutad anställning klassificeras som antingen avgiftsbestämda eller förmånsbestämda.

Vid avgiftsbestämda planer betalas fastställda avgifter till ett annat företag, normalt ett försäkringsföretag, och företaget har inte längre någon förpliktelse till den anställde när avgiften är betald. Storleken på den anställdes ersättningar efter avslutad anställning är beroende av de avgifter som har betalats och den kapitalavkastning som avgifterna ger.

Avgiftsbestämda planer

Avgifterna för avgiftsbestämda planer redovisas som kostnad. Obetalda avgifter redovisas som skuld.

Förmånsbestämda planer

Bolaget har valt att tillämpa de förenklingsregler som finns i BFNAR 2012:1.

Planer för vilka pensionspremier betalas redovisas som avgiftsbestämda vilket innebär att avgifterna kostnadsförs i resultaträkningen.

2

Nyckeltal

Soliditet

Eget kapital och obeskattade reserver (med avdrag för uppskjuten skatt) i förhållande till balansomslutningen.

Rättningar

Tidigare år har bolaget redovisat förändring av varulager i resultaträkningen under rubriken rörelseintäkter, vilket är felaktigt då varulagret inte avser produkter som har förädlats/tillverkats i verksamheten. I år ingår förändringen i posten råvaror och förnödenheter och även jämförelsesiffrorna för 2022 har ändrats.

Summering av resultatkonton har också lett till en förändring mellan personalkostnader och övriga externa kostnader. Förändringarna påverkar ej bolagets resultat och ställning och felen bedöms som ringa.

Not 2 Uppskattningar och bedömningar

Inga uppskattningar som innebär betydande risk för väsentlig justering av redovisade värden under kommande år har gjorts i bokslutet per 2023-12-31.

Not 3 Transaktioner med närstående

	2023-01-01	2022-01-01
	2023-12-31	2022-12-31
Andel inköp koncernföretag	4%	4%
Andel försäljning koncernföretag	98%	96%

Not 4 Arvode till revisor

Med revisionsuppdrag avses granskning av årsredovisningen och bokföringen samt styrelsens och verkställande direktörens förvaltning. Övriga arbetsuppgifter som det ankommer på bolagets revisor att utföra samt rådgivning eller annat biträde som förädlas av iakttagelser vid sådan granskning eller genomförandet av sådana arbetsuppgifter.

	2023-01-01	2022-01-01
	2023-12-31	2022-12-31
KPMG		
Revisionsuppdrag	72	90
Övriga tjänster	30	20

Not 5 Operationell leasing

Framtida leasingavgifter förfaller till betalning enligt följande:

	2023-01-01	2022-01-01
	2023-12-31	2022-12-31
Inom ett år	3 832	3 654
Senare än ett år men inom fem år	5 779	6 460
Senare än fem år	0	0
		7

Not 6 Löner, andra ersättningar och sociala kostnader

	2023-01-01 2023-12-31	2022-01-01 2022-12-31
Medelantalet anställda		
Kvinnor	83	71
Män	50	49
Löner och andra ersättningar		
Styrelse och verkställande direktör	1 525	1 538
Övriga anställda	49 132	43 232
Sociala kostnader		
Pensionskostnader för styrelse och verkställande direktör	836	220
Pensionskostnader för övriga anställda	4 911	2 438
Övriga sociala avgifter enligt lag och avtal	17 039	14 937
Totala löner, ersättningar, sociala kostnader och pensionskostnader	73 443	62 365
Könsfördelning bland ledande befattningshavare:		
Andel kvinnor i styrelsen	2	2
Andel män i styrelsen	5	5

Not 7 Räntekostnader och liknande resultatposter

	2023-01-01 2023-12-31	2022-01-01 2022-12-31
Räntekostnader Kommuninvest	121	-
Borgensavgift Arboga kommun	18	-
Övriga räntekostnader	9	15
	148	15

Not 8 Skatt på årets resultat

	2023-01-01 2023-12-31	2022-01-01 2022-12-31
Aktuell skatt	0	-134
Skatt på årets resultat	0	-134
Redovisat resultat före skatt	-1 049	598
Skatt beräknad enligt gällande skattesats (20,6%)	216	-123
Skatteeffekt av ej avdragsgilla kostnader	-216	-11
Redovisad skattekostnad	0	-134

2

Not 9 Maskiner och andra tekniska anläggningar

	2023-12-31	2022-12-31
Ingående anskaffningsvärden	967	911
Inköp	2173	56
Utgående ackumulerade anskaffningsvärden	3 140	967
Ingående avskrivningar	-316	-175
Årets avskrivningar	-240	-141
Utgående ackumulerade avskrivningar	-556	-316
Utgående redovisat värde	2 584	651

Not 10 Inventarier, verktyg och installationer

	2023-12-31	2022-12-31
Ingående anskaffningsvärden	53	53
Inköp	2597	0
Utgående ackumulerade anskaffningsvärden	2 650	53
Ingående avskrivningar	-24	-13
Årets avskrivningar	-189	-11
Utgående ackumulerade avskrivningar	-213	-24
Utgående redovisat värde	2 437	29

Not 11 Förutbetalda kostnader och upplupna intäkter

	2023-12-31	2022-12-31
Upplupna intäkter	98	69
Övriga förutbetalda kostnader	726	587
	824	656

Not 12 Antal aktier och kvotvärde

	Antal aktier	Kvotvärde/aktie
Bolagets aktiekapital	100 000	1 2

Not 13 Förslag till vinstdispostion

Till årsstämman förfogande står följande vinstmedel (kronor):

Överkursfond	950 000
Balanserade vinstmedel	1 670 838
Årets resultat	-1 048 733
	<u>1 572 105</u>

Styrelsen föreslår att vinstmedlen disponeras så att

i ny räkning överförs	1 572 105
-----------------------	-----------

Not 14 Långfristiga skulder

	2023-12-31	2022-12-31
<i>Skuld till Kommuninvest</i>		
Skulder som förfaller inom 1 år	-	-
Skulder som förfaller inom 1- 5 år	5 000	-
Skulder som förfaller senare än 5 år	-	-

Under året har lån på 5 mkr tagits upp hos Kommuninvest.

Lånet löper till 2026-05-12 med bunden ränta på 3,478%.

Avsikten är att omsätta lånet på förfallodagen därför redovisas hela skulden som långfristig

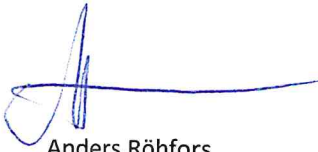
Not 15 Upplupna kostnader och förutbetalda intäkter

	2023-12-31	2022-12-31
Upplupna löner	209	267
Upplupna semesterlöner	3 008	2 755
Upplupna sociala avgifter	3 389	3 088
Övriga upplupna kostnader	1 201	853
	7 807	6 963

7

Resultat- och balansräkningen kommer att föreläggas på årsstämma för fastställelse.

Arboga den 14 februari 2024



Anders Röhfors
Ordförande



Andreas Silversten



Anders Cargerman



Anette Gunnarsson Nordin



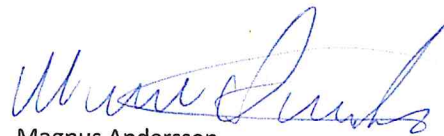
Kerstin Rosenkvist



Mikael von Melsted



Stefan Gunnarsson



Magnus Andersson
Verkställande direktör

Vår revisionsberättelse har lämnats 2024-03-01

KPMG AB



Jim Wahlström
Auktoriserad revisor