

Förslag till ändring av

STADSPLANEN FÖR DEL AV ARBOGA STAD, KV. GODTEMPLAREN M.M.,

upprättat i augusti 1965 av

Bengt Emanuelson

Bengt Emanuelson, stadsarkitekt.

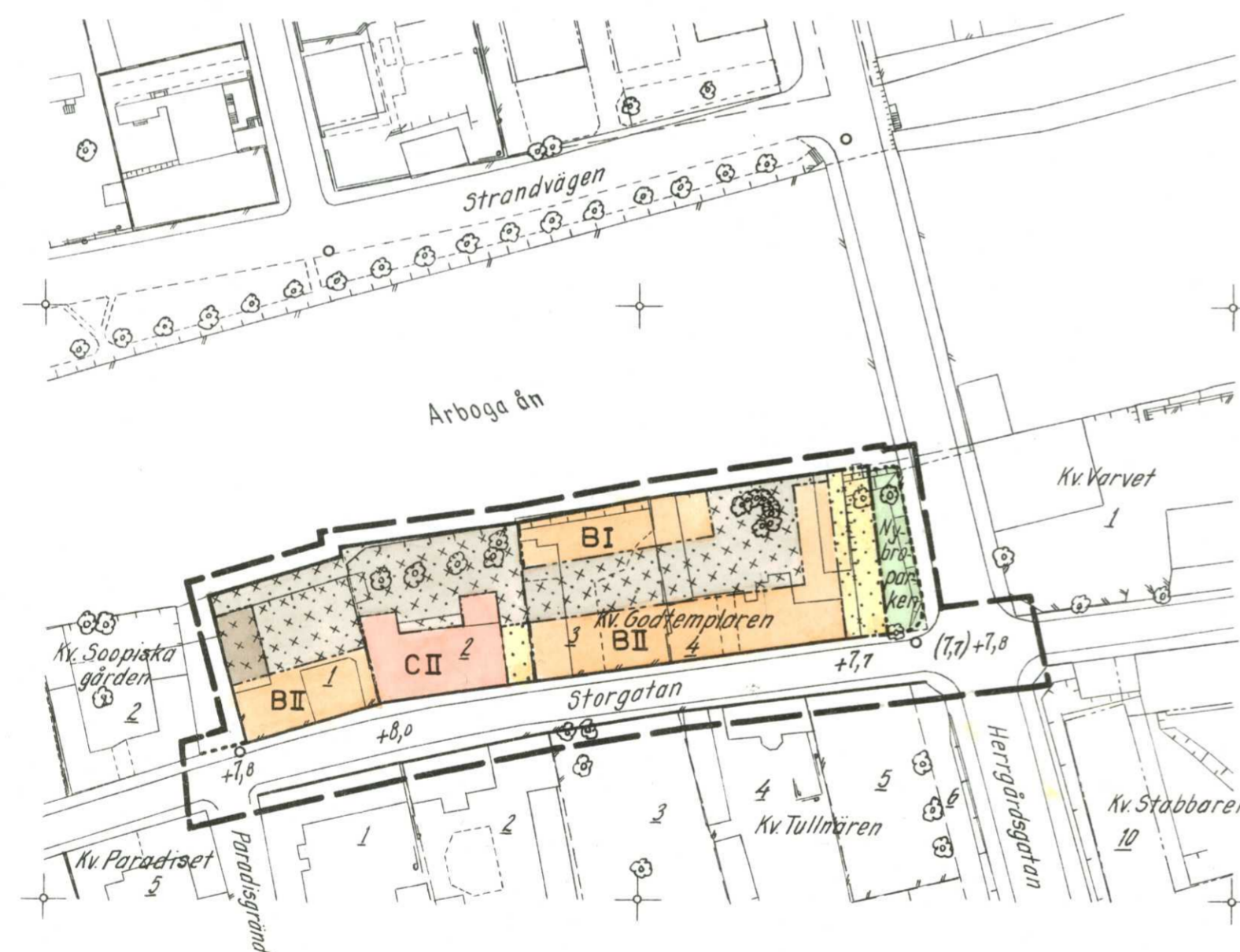
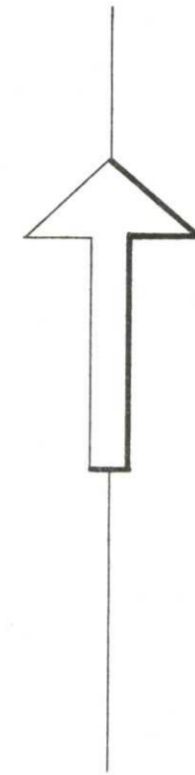
Tillhör byggnadsnämndens beslut
den 6.10.65 § 241,
betygar:

Sven-Olof Sjöquist
Byggnadsnämndens sekr.

Förslaget är upprättat på utdrag av
grundkarta, senast kompletterad
i augusti 1965, betygar:

Bertil Nilsson
Stadsingenjör

År 1965 den 9 november har länsstyrelsen
fastställt å denna karta angiven ändring
av stadsplanen för kv. Godtemplaren m.m.
och har beslutet därom jämlikt 150 §
byggnadslagen omedelbart vunnit laga kraft,
betygar; Västerås i landskansliet som ovan.
På tjänstens vägnar:
Gunnar Eriksson



Beteckningar:

- linje belägen 3 meter utanför stadsplaneområdet
- gällande områdesgräns
- områdesgräns
- bestämmelsegräns
- gällande områdesgräns avsedd att utgå
- gränslinjer ej avsedda att fastställas

- allmän plats gata
- allmän plats park eller plantering
- C område för samlings- och föreningslokaler
- B område för bostadsändamål
- × mark för uthus och dyl.
- × mark där uthus och dyl. undantagsvis få uppföras
- o mark som icke får bebyggas

- (+0.0) gällande gatuhöjd avsedd att utgå
- +0.0 gatuhöjd
- I, II antal våningar
- befintliga byggnader
- illustrationslinjer

Denna kopia likhet med
original, betygar:
Bengt Emanuelson

Skala 1:1000



100

200

300 m.

7/65



Tillhör byggnadsnämndens beslut
den 6.10.65 § 241 ,
betygar:

Sven Olsson
Byggnadsnämndens sekr.

Förslag till ändring av
STADSPLANEN FÖR DEL AV ARBOGA STAD,
KV. GODTEMPLAREN M.M.

upprättat i augusti 1965 av
Bengt Emanuelson, stadsarkitekt.

Bengt Emanuelson

BESKRIVNING

Gällande stadsplan för området är fastställd den 22 januari 1926.

Förslaget, vilket i första hand tillkommit i syfte att möjliggöra aktuell sanering av bebyggelsen å tomterna nr 3 och 4, medför bl.a. en utvidgning av kvarteret mot Nybroparken i öster.

Å tomten nr 1 finnes en plåtslagareverkstad, vilken drives av sonen till fastighetens ägare. Rörelsen är förhållandevis stor och bör med hänsyn till det ur miljösynpunkt känsliga läget vid ån icke legaliseras i stadsplanen.

Tomten nr 2 rymmer rikets äldsta godtemplarhus och har utlagts som område för samlings- och föreningslokaler.

Stadsplanebestämmelserna i övrigt är identiska med de till stadsplan för område söder om Arbogaån och väster om Kapellgatan hörande bestämmelserna.

Tillhör länsstyrelsens beslut den 9 november 1965 betygar

Ex officio:
Annas Andersson



ARBOGA STAD

Tillhör byggnadsnämndens beslut
den 6.10.65 § 241,
betygar:

Sven Olsson
Byggnadsnämndens sek.

Förslag till ändring av
STADSPLANEN FÖR DEL AV ARBOGA STAD,
KV. GODTEMPLAREN M.M.

upprättat i augusti 1965 av
Bengt Emanuelson, stadsarkitekt.

Bengt Emanuelson

STADSPLANEBESTÄMMELSER

§ 1.

STADSPLANEOMRÅDETS ANVÄNDNING.

Byggnadskvarter.

- a/ Med B betecknat område får användas endast för bostadsändamål.
- b/ Med C betecknat område får användas endast för byggnad innehållande samlings- och föreningslokaler.

§ 2.

MARK SOM ICKE ELLER I ENDAST MINDRE OMFATTNING FÅR BEBYGGAS.

- * Mom. 1. Med punktprickning betecknad mark får icke bebyggas.
- Mom. 2. Med korsprickning betecknad mark får bebyggas endast med uthus, garage och dylika mindre gårdsbyggnader.
- * Mom. 3. Med punkt- och korsprickning betecknad mark får icke bebyggas. Utan hinder härav få uthus, garage och dylika mindre gårdsbyggnader uppföras om detta för varje särskilt fall prövas vara förenligt med ett prydligt och ändamålsenligt bebyggande av kvarteret.

§ 3.

VÅNINGANTAL

- * Å med I eller II betecknat område får byggnad uppföras med respektive högst en och två våningar.
- Utöver angivet våningsantal får vind ej inredas.

§ 4.

BYGGNADS HÖJD.

- * Å med I eller II betecknat område får byggnad icke uppföras till större höjd än respektive 4,4 och 7,0 meter.

Tillhör länsstyrelsens beslut den 9 november 1965, betygar

Ex officio:
Gunnar Eriksson